

Bekæmp skadedyr i hjemmet - der er flere, end du tror

Det kolde vejr tvinger rotter og andet kravt til at søge indenfor. Søndagsavisen er taget på rottejagt med et af landets største skadedyrsfirmaer

Charlotte Price Persson
cpp@sondagsavisen.dk

På instrumentbrættet i Lars Bøgels varevogn står adskillige honningbøtter med store, tykke, sorte edderkopper i. Dem har han fundet og gemt, så han kan vise dem til sine skadedyrsbekæmperkollegaer. Den helt uskadelige edderkoppeart ligner nemlig til forveksling den sorte enke.

4 TING, DU IKKE VIDSTE OM SKADEDYR

- 1 En fuldvoksen rotte kan klemme sig gennem en sprække på 17 millimeter.
- 2 En rotte kan have 40 forskellige alvorlige sygdomme - to af dem er dødelige for mennesker.
- 3 Selv om forekomsten er sjælden, kan man i Danmark risikere at løbe ind i sorte enker og skorpioner, som er kommet ind med varer fra varmere lande.
- 4 Klædemøl lægger mellem 100 og 150 æg i løbet af deres levetid og holder oftere til i gamle huse end i nybyggeri.

Bag i vognen har Lars Bøgel sin helt egen samling med eksempler på forskellige skadedyr, som han har fundet på sit arbejde. Væggelus, møl, edderkopper og kakerlakker for blot at nævne nogle få. Men arbejdet er ikke den eneste grund til, at han samler.

»Jeg samler også sådan lidt for sjov - man er vel lidt af en nörd,« siger han og griner.

Lars Bøgel og hans kollegaer fra Rentokil har ekstra travlt i disse uger. Det kolde vintervejr får nemlig rotter og mus til søge inden døre.

I det hele taget er der mange kryb i vores hjem. Mere end hver 10. dansker har haft besøg af rotter i hjemmet, mens henholdsvis 48 og 37 procent har haft problemer med sølvfisk og bananfluer. Det viser en undersøgelse, som Interresearch har foretaget for Søndagsavisen blandt 1.054 danskere.

Minder om jobbet som soldat

Vi er nede i kælderens i en virksomhed i København. Den har et problem med rotter, der piler rundt oven på rørene. Lars Bøgel sætter tre store giftstationer op. De lokker rotterne til med en sød, marcipanagtig duft for derefter at slå dem ihjel, når de spiser af giften.

Lars Bøgel har tidligere været udsendt som soldat, blandt andet i Kosovo, og han



Skadedyrsbekæmper Lars Bøgel har ekstra travlt i det kolde vintervejr. Masken bruger han, når han sprøjter med gift for at fjerne kryb fra vores hjem. Foto: Kristian Brasen

kan se flere ligheder mellem de to ellers vidt forskellige job.

Mens han smyger sig af sted i et kælderrum med rør og spindelvæv alle vegne og cirka en meter til loftet, fortæller han, at begge job kræver, at man ikke lider af klaustrofobi.

»Jeg har flere gange oplevet, at lyset gik ud, mens jeg kravlede rundt sådan et sted

// Jeg skreg som en lille pige!
Lars Bøgel, skadedyrsbekæmper

som her, eller at jeg er blevet låst inde. Så kan jeg godt spørge mig selv, hvorfor jeg ikke bare er tømmer,« siger han.

Et nærgående bekendtskab

Efter tre år i jobbet mener Lars Bøgel efterhånden at have set det meste - men én gang kom han alligevel lidt tættere på en rotte, end ner-verne kunne klare.

På en tur rundt i en kælder, hvor han skulle placere giftstationer, kom en rotte pludselig ilende hen over et rør lige ved siden af Lars Bøgel. Af uransagelige årsager valgte rotten at fortsætte sin flugt hen over hans venstre skulder.

»Jeg skreg som en lille pige!« siger Lars Bøgel og griner.

Vinterens mest almindelige skadedyr

KILDE: SKADEDYRSKSPERT CLAUS SCHULTZ

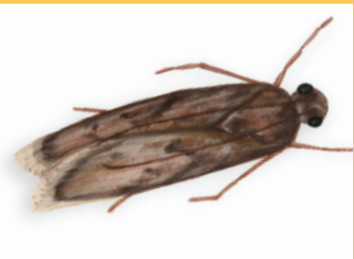


VÆGGELUS

Væggelus er tæger og har som alle andre tæger sugesnabler. Lusene lever af blod og helst menneskeblod, hvis det er tilgængeligt for dem. Ofte er de hjembragt fra rejser i vores tasker og kuffertter. Den voksne væggelus er cirka en centimeter lang og kan være meget flad, alt efter hvornår den sidst har suget blod.

Hvilke tegn findes der på væggelus, og hvordan undgår man dem?

Kig altid bagage godt efter ved hjemkomst, og pak ud i gangen. Undgå at stille kuffertter på sengen under udpakning. Frys eller vask mistænkelige emner, og opbevar eventuelt kuffertter og tasker på loftet eller andre steder, hvor væggelusene ikke kan finde føde.



MØL

Møl ligner små natsværmere og lægger æg i fødevarer. De er glade for frø, korn, mel, nødder og mandler. Når larverne er udklækket i maden, spiser de og lægger deres afføring og klæbende tråde i vores mad.

Hvilke tegn findes der på møl, og hvordan undgår man dem?

Møllenes æg er umulige at se i maden - i stedet skal man se efter de små larver og klæbende tråde, der ligner edderkoppe-spind. De voksne møl kan ikke gnave, så derfor lægger de kun æg i tilgængelige fødevarer. Opbevar madvarer køligt, og undgå at have rester stående i månedsvis. En tur i fryseren i to-tre dage vil desuden dræbe alle stadier af møllene.



ROTTE

Den kølige årtid er højsæson for rotteplagen. Det skyldes, at rotterne altid reagerer på frost og kuldegrader ved at trænge ind i varmere, mere fugtige omgivelser. Voksne rotter er gennemsnitligt 45 centimeter lange, hvoraf de 20 centimeter er hale.

Hvilke tegn findes der på rotter, og hvordan undgår man dem?

Mange opdager huller eller gnavespor som de først tegn. Andre hører mistænkelige lyde, puslen eller gnave- eller pipe-lyde. Undgå at opbevare fuglefoder, frugt og grønt i skure, carporte og lignende. Fuglefoder, der ender på jorden i stedet for i fuglekassen, virker også ekstremt tillokkende på rotterne.



RISMELBILLE

Rismelbiller kommer oftest ind med varer, vi køber - især økologiske varer. Billen lever i brød, krydderier og tobak, hvor den også gerne lægger sine æg.

Hvilke tegn findes der på rismelbiller, og hvordan undgår man dem?

Rismelbiller kan være ekstremt svære at få øje på. Dog ved man, at deres foretrukne temperatur er omkring 30 grader, og at de voksne biller ikke kan forplante sig i omgivelser under 18 grader. Derfor kan det være en fordel at holde temperaturen lav, der hvor deres foretrukne madvarer opbevares. Alternativt bør madvarerne opbevares i tætsluttende beholdere. En tur i en fryser vil dræbe alle stadier af rismelbiller.



MUS

Mus kan formere sig hele året rundt med fem-seks kuld i løbet af et år. Musen er en hyppig vintergæst i og omkring huset. Mange synes, at de er søde, men mus er skadedyr, der forurener, smitter os og gnaver i vores ting.

Hvilke tegn findes der på mus, og hvordan undgår man dem?

Mange opdager mus på grund af huller, gnavespor, ekskrementer og puslen i krogene. Sørg for altid at have lukkede kældervinduer, og sørg for, at alle ruder er intakte. Sæt fintmaskede net i ventilationsåbninger, og sørg for, at der er lukket omkring rørgennemføringer. Ligesom rotten kan musen klemme sig igennem meget små åbninger.